

An illustration at the top of the page shows two hands, one from the left and one from the right, reaching towards each other as if shaking. They are positioned over a collection of hand-drawn business icons. These include a pie chart with segments labeled 55%, 20%, 17%, and 10%; a bar chart with four bars of increasing height; a stack of money; a speech bubble; and a line graph with an upward-pointing arrow. The background features large, overlapping yellow circles and a diagonal yellow band.

Guide pour le démarrage d'une entreprise

dans la grande région
de Saint-Hyacinthe



**Pour accéder à la version numérique
et aux ressources en ligne,
rendez-vous sur
st-hyacinthetechnopole.com**

Les renseignements figurant dans ce guide proviennent de diverses sources gouvernementales et du secteur privé. En raison de leur caractère général, ces renseignements ne peuvent pas être considérés comme exhaustifs et ne doivent jamais être utilisés en remplacement d'un avis juridique ou professionnel. Malgré des mises à jour régulières, il est possible que certains détails ne reflètent pas des modifications récentes.

TABLE DES MATIÈRES



INFORMATIONS IMPORTANTES AVANT LE DÉMARRAGE

5

ÉTAPE 1 - Rechercher et planifier

9

- 1.1 L'étude de marché 9
- 1.2 L'analyse de la concurrence 10
- 1.3 Le plan d'affaires 10
- 1.4 L'élaboration de prévisions financières réalistes 11
- 1.5 L'impact social et environnemental 11

ÉTAPE 2 - Nommer son entreprise: un choix stratégique

12

- 2.1 Le bon nom pour son entreprise 12
- 2.2 L'importance du nom de domaine 13

ÉTAPE 3 - Structurer et officialiser son entreprise

14

- 3.1 La forme juridique de son entreprise 14
- 3.2 L'immatriculation de son entreprise 17

ÉTAPE 4 - Comprendre les taxes et obligations fiscales de son entreprise

18

- 4.1 L'inscription aux taxes (TPS/TVQ) 18
- 4.2 Les obligations fiscales 19
- 4.3 Les outils et ressources pour bien gérer votre fiscalité 20

ÉTAPE 5 - Choisir et aménager son emplacement

21

- 5.1 Le bon emplacement 22
- 5.2 Le bail commercial 22
- 5.3 Les espaces industriels, commerciaux et agroalimentaires 23

TABLE

DES MATIÈRES



ÉTAPE 6 - Comprendre les assurances, permis, licences et exigences réglementaires

24

ÉTAPE 7 - Obtenir du financement pour concrétiser son projet

26

- 7.1 Les programmes d'aide financière 27
- 7.2 Le soutien financier adapté 27
- 7.3 Les partenaires locaux engagés dans la réussite des entrepreneurs 28

ÉTAPE 8 - Recruter, embaucher et gérer votre équipe

29

- 8.1 L'embauche des bonnes personnes 29
- 8.2 Les obligations des employeurs 30
- 8.3 La formation des employés 30

ÉTAPE 9 - Mentor, réseauter et collaborer pour soutenir

31

- 9.1 Le mentorat 31
- 9.2 Le réseautage et le soutien collaboratif 32

CONCLUSION

33

ANNEXE - Ressources complémentaires pour entrepreneurs curieux

34

Informations importantes avant le démarrage

AVANT DE DÉMARRER: BIEN SE PRÉPARER POUR MIEUX RÉUSSIR

Bienvenue dans votre parcours entrepreneurial! Ce guide a été conçu pour vous accompagner à travers les étapes essentielles de la création d'une entreprise dans la grande région de Saint-Hyacinthe. Que vous ayez déjà une idée bien définie ou simplement une envie d'entreprendre, Saint-Hyacinthe Technopole est là pour vous orienter, vous inspirer et vous outiller à chaque étape.

Pour maximiser vos chances de succès, il est recommandé de suivre les étapes proposées dans ce guide de manière réfléchie. Certaines sections seront plus pertinentes que d'autres selon la nature de votre projet, mais celui-ci vous offre une vue d'ensemble solide pour structurer, valider et concrétiser votre entreprise.

Se poser les bonnes questions avant même d'avoir une idée

Avant même de chercher une idée d'affaires, prenez un moment pour réfléchir à votre motivation. Pourquoi voulez-vous devenir entrepreneur? Quels défis êtes-vous prêt·e à relever? Quelles sont vos forces? Être à la tête d'une entreprise, c'est aussi un mode de vie, et mieux vaut partir du bon pied.

COFFRE À OUTILS

Découvrir les réalités de l'entrepreneuriat:

→ [École des entrepreneurs du Québec](#)

Trouver et valider votre idée d'entreprise

Une fois cette réflexion entamée, il est temps de passer à l'action: trouvez une idée, puis mettez-la à l'épreuve!

Identifiez un besoin à combler, validez qu'il existe une clientèle potentielle et assurez-vous que votre concept se distingue sur le marché.

Posez-vous les bonnes questions:

- ☒ Est-ce que mon idée répond à un besoin réel?
- ☒ Y a-t-il une demande suffisante?
- ☒ Mon projet est-il viable à long terme?

COFFRE À OUTILS

Comment trouver une bonne idée d'affaires:

→ [École des entrepreneurs du Québec](#)

Valider son idée d'entreprise:

→ [Banque de développement du Canada \(BDC\)](#)

Incubateurs, accélérateurs et autres ressources pour valider votre projet

Saint-Hyacinthe Technopole et bien d'autres organisations au Québec mettent à votre disposition plusieurs programmes pour vous aider à passer du concept à l'action: Incubateurs, accélérateurs, accompagnement, mentorat, financement... ces initiatives sont là pour structurer votre idée et vous propulser vers le succès.

COFFRE À OUTILS

Services d'aide au démarrage:

→ [Saint-Hyacinthe Technopole](#)

Incubateurs et accélérateurs d'entreprises:

→ [Gouvernement du Québec](#)



Se former avant de se lancer

Avant de vous lancer en affaires, il peut être judicieux de suivre une formation en démarrage d'entreprise. Cela vous permettra d'acquérir les connaissances nécessaires pour structurer votre projet, mieux comprendre vos obligations et éviter certains écueils courants.

Entreprendre dans la MRC des Maskoutains est une initiative pensée pour vous, entrepreneurs et entrepreneures de la région. En collaboration avec l'École des entrepreneurs du Québec (EEQ), elle vous propose un accompagnement personnalisé, des formations concrètes et des outils adaptés à votre réalité pour bien démarrer votre projet.

L'**École des entrepreneurs du Québec** (EEQ) offre également plusieurs programmes en démarrage adaptés à votre niveau d'avancement, que vous soyez au stade de l'idée ou prêt à passer à l'action. Ces formations flexibles et axées sur la pratique vous aident à avancer à votre rythme, avec l'encadrement nécessaire pour réussir.

Les défis et opportunités de l'entrepreneuriat et l'immigration

Lancer une entreprise en tant que personne immigrante représente un formidable levier d'intégration, mais aussi un défi en soi. Connaître les règles du jeu, comprendre la culture d'affaires locale et se bâtir un réseau sont des étapes clés pour transformer votre projet en succès durable.

Heureusement, plusieurs programmes et ressources ont été développés spécifiquement pour soutenir les entrepreneurs issus de l'immigration tout au long de leur parcours, du processus d'immigration jusqu'au développement d'entreprise.



COFFRE À OUTILS

Entreprendre dans la MRC des Maskoutains:

→ [École des entrepreneurs du Québec](#)

Explorer les programmes en démarrage:

→ [École des entrepreneurs du Québec](#)

Des programmes pour entreprendre ici

Immigrer au Québec en tant qu'entrepreneur

Le gouvernement du Québec propose un programme dédié aux gens d'affaires souhaitant s'installer et investir dans la province.

Visa de démarrage pour les entrepreneurs étrangers

Le gouvernement du Canada offre un programme de visa de démarrage destiné aux entrepreneurs étrangers qui souhaitent établir une entreprise innovante au pays.

Conseils pratiques pour bien s'intégrer

La Banque de développement du Canada (BDC) propose des conseils concrets pour réussir en affaires en tant qu'entrepreneur immigrant.



COFFRE À OUTILS

Immigrer au Québec en tant qu'entrepreneur:

→ [Gouvernement du Québec](#)

Programme de visa pour démarrage d'entreprise:

→ [Gouvernement du Canada](#)

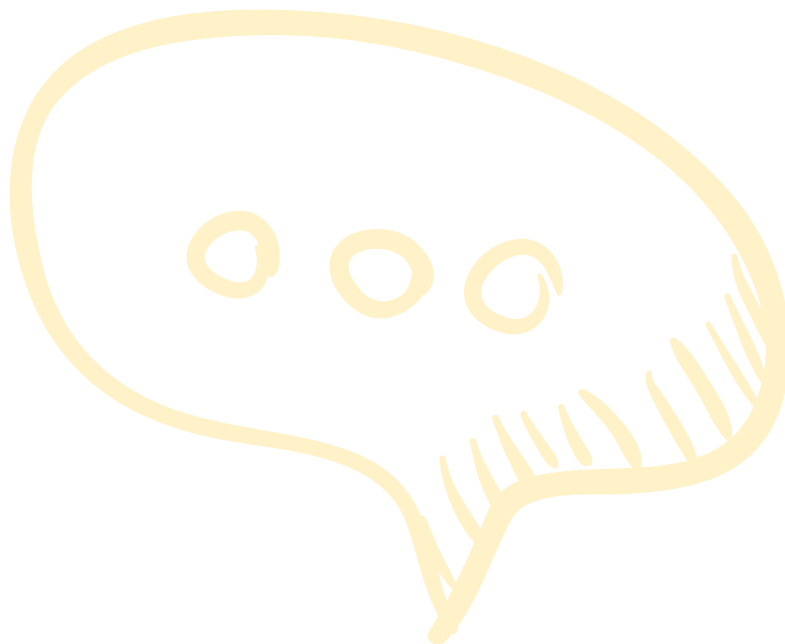
Conseils pratiques pour bien s'intégrer:

→ [Banque de développement du Canada \(BDC\)](#)

COFFRE À OUTILS

Régionalisation de l'immigration:

→ [Saint-Hyacinthe Technopole](#)



Le saviez-vous?

Une équipe spécialisée de Saint-Hyacinthe Technopole est disponible pour accompagner les personnes issues de l'immigration, que ce soit pour le développement d'un projet d'affaires ou pour faciliter leur intégration au milieu économique local.

Étape 1

Rechercher et planifier

Avant de rédiger votre plan d'affaires, il est essentiel d'effectuer une recherche approfondie pour comprendre votre marché, valider votre idée et trouver un positionnement stratégique qui vous démarquera.

Cette étape vous permet de :

- Identifier votre clientèle cible;
- Analyser vos concurrents;
- Structurer votre modèle d'affaires;
- Établir vos prévisions financières;
- Intégrer des pratiques durables dès le départ.

1.1 L'étude de marché

Une étude de marché vous aide à comprendre votre industrie, identifier les besoins réels de votre clientèle cible et poser les bases de votre stratégie. Plus vos données sont précises, plus vos décisions seront éclairées.

COFFRE À OUTILS

Données de marché :

- [Banque de développement du Canada \(BDC\)](#)
- [Réseau des SADC + CAE](#)
- [École des entrepreneurs du Québec](#)

Informations démographiques :

- [Statistique Canada](#)
- [Institut de la statistique du Québec](#)

Données financières sectorielles :

- [Gouvernement du Canada](#)
- [Banque de développement du Canada \(BDC\)](#)

1.2 L'analyse de la concurrence

Savoir qui sont vos concurrents et comment ils se positionnent est crucial. Cela vous permet de trouver votre propre voie, d'anticiper les tendances et d'identifier les meilleures opportunités du marché.

1.3 Le plan d'affaires

Une fois vos recherches effectuées, il est temps de coucher votre projet sur papier.

Un bon plan d'affaires vous permet de :

- Structurer votre modèle d'affaires;
- Planifier vos objectifs de croissance;
- Suivre vos résultats;
- Intéresser vos partenaires et investisseurs.



COFFRE À OUTILS

Effectuer une analyse de la concurrence :

→ [Banque de développement du Canada \(BDC\)](#)

Analyse concurrentielle – méthodes et outils :

→ [Qualtrics](#)



COFFRE À OUTILS

Plan d'affaires gratuit – Modèle Word (autonomie) :

→ [Saint-Hyacinthe Technopole](#)

Un gabarit structuré à compléter à votre rythme, idéal pour les entrepreneurs de la région.

Plan d'affaires gratuit – Modèle interactif :

→ [Projet A](#)

Une plateforme dynamique pour structurer votre plan étape par étape, avec un focus sur le développement durable.

Plan d'affaires gratuit – Modèle avec IA :

→ [Réseau des SADC + CAE](#)

Un assistant intelligent pour vous guider dans la rédaction, basé sur vos réponses.

Des doutes sur l'élaboration de votre plan d'affaires ?

Les services d'aide au démarrage de Saint-Hyacinthe Technopole incluent une assistance gratuite pour les nouveaux entrepreneurs dans l'élaboration de leur plan d'affaires. N'hésitez pas à communiquer avec nous !



COFFRE À OUTILS

Modèle de prévisions financières:

→ [Saint-Hyacinthe Technopole](#)

Outil interactif:

→ [Prévisio](#)

Comprendre les prévisions financières:

→ [École des entrepreneurs du Québec](#)



1.4 L'élaboration de prévisions financières réalistes

Vos projections financières démontrent la viabilité de votre projet. Elles sont cruciales pour planifier, prendre des décisions éclairées et convaincre les bailleurs de fonds.

À inclure:

- ☒ Revenus projetés;
- ☒ Coûts d'exploitation;
- ☒ Trésorerie (cash flow);
- ☒ Seuil de rentabilité.



Besoin d'un coup de main?

Les conseillers de l'équipe de développement industriel et commercial de Saint-Hyacinthe Technopole peuvent vous accompagner dans la réalisation de vos prévisions.

1.5 L'impact social et environnemental

Intégrer des pratiques durables dans votre modèle d'affaires ne se limite pas à protéger l'environnement. Le développement durable repose sur trois piliers complémentaires: l'économie, l'environnement et le social. Cela signifie bâtir une entreprise viable financièrement, qui respecte la planète, mais aussi les gens – employés, clients et communauté. En adoptant cette approche globale, vous renforcez la pérennité de votre projet tout en créant une valeur ajoutée significative pour la société.

COFFRE À OUTILS

Les 17 objectifs de développement durable:

→ [ONU](#)

Ressources utiles:

→ [EVOL](#)

→ [Comité 21 Québec](#)

→ [CRE Montérégie](#)

→ [Recyc-Québec](#)

→ [Saint-Hyacinthe Technopole](#)



Étape 2

Nommer son entreprise – un choix stratégique

Le choix du nom de votre entreprise est bien plus qu'une formalité administrative. Il s'agit de votre identité commerciale, celle qui vous représentera partout — en ligne, dans vos communications, sur vos produits et dans la tête de vos clients.

Un bon nom, c'est un nom :

- ➔ Distinctif et mémorable;
- ➔ Aligné avec vos valeurs et votre mission;
- ➔ Qui facilite la reconnaissance de votre marque;
- ➔ Et surtout... légalement disponible!

COFFRE À OUTILS



Pour connaître les règles, effectuer une recherche de nom et le réserver au Québec :

➔ [Gouvernement du Québec](#)

2.1 Le bon nom pour son entreprise

Un nom bien pensé est un puissant levier de communication. Voici les principaux critères à garder en tête :

- ✓ Clarté et pertinence : le nom devrait évoquer clairement votre activité, produit ou service ;
- ✓ Originalité : plus il est unique, plus vous vous démarquez (et évitez les ennuis juridiques) ;
- ✓ Facilité de mémorisation : court, simple à écrire et à prononcer = facile à retenir ;
- ✓ Alignement avec vos valeurs : votre nom doit porter le bon message sur ce que vous êtes et ce que vous offrez ;
- ✓ Disponibilité légale : assurez-vous qu'il n'est pas déjà utilisé, enregistré ou protégé.

2.2 L'importance du nom de domaine

Dans un monde où la première impression se fait souvent en ligne, un **nom de domaine efficace** est crucial pour assurer votre visibilité sur le Web.

Voici quelques bonnes pratiques :

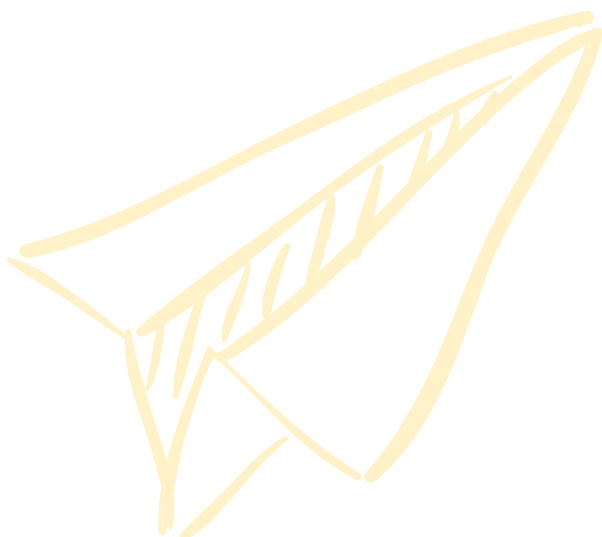
- **Vérifiez sa disponibilité :** idéalement, votre nom d'entreprise et votre nom de domaine devraient correspondre ;
- **Soyez concis :** privilégiez les noms courts, intuitifs et faciles à taper ;
- **Choisissez la bonne extension :** .ca pour une entreprise locale, .com pour une portée internationale, .org pour un OBNL, etc ;
- **Protégez-vous :** en achetant des variantes proches de votre nom (avec ou sans tiret, différentes extensions), vous évitez que d'autres ne les utilisent.



COFFRE À OUTILS

Pour enregistrer votre nom de domaine :

- [Autorité Canadienne pour les enregistrements internet \(CIRA\)](#)



Étape 3

Structurer et officialiser son entreprise

Une fois votre plan d'affaires complété, il est temps de donner une base légale à votre projet. Cette étape est essentielle pour **opérer légalement, protéger vos intérêts et choisir la structure qui soutiendra votre croissance.**

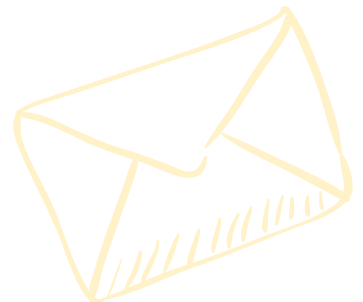
Dans cette étape, vous devrez :

- ☒ Choisir la **forme juridique** qui correspond à votre vision et à vos ambitions ;
- ☒ **Immatriculer** officiellement votre entreprise auprès des autorités compétentes.

3.1 La forme juridique de son entreprise

Le choix de la forme juridique influence :

- ➔ Votre **responsabilité personnelle** ;
- ➔ La **fiscalité** ;
- ➔ Le **mode de gestion** ;
- ➔ La **flexibilité de financement**.



Les formes les plus courantes

Entreprise individuelle

Structure simple et rapide à mettre en place. L'entrepreneur est le seul décisionnaire... mais aussi le seul responsable des dettes et obligations.

Société de personnes

Deux personnes ou plus unissent leurs forces. Les responsabilités, gains et pertes sont partagés, mais la responsabilité personnelle demeure.

Société par actions (compagnie)

Forme plus structurée qui crée une entité distincte de ses actionnaires. Idéal pour limiter les risques, diversifier les sources de financement et faire croître l'entreprise.

Organisme à but non lucratif (OBNL)

Structure dédiée à une mission sociale, communautaire, culturelle ou économique plutôt qu'à la recherche de profit. Aucun dividende n'est versé aux membres: les surplus sont réinvestis dans la mission. Offre une gouvernance démocratique (conseil d'administration), une responsabilité limitée pour les administrateurs (sauf en cas de faute), et peut accéder à diverses subventions publiques ou privées. Idéal pour des projets collectifs ou d'impact sociétal.



COFFRE À OUTILS

Pour connaître toutes les structures juridiques possibles:

→ [École des entrepreneurs du Québec](#)

Immatriculer ou constituer son entreprise:

→ [Gouvernement du Québec](#)

Comparaison des principales formes juridiques

Critères	Entreprise individuelle	Société de personnes	Société par actions	OBNL
Mise en place	Simple et rapide	Relativement simple	Plus complexe et coûteuse	Modérément complexe (statuts, règlements généraux et conseil d'administration)
Responsabilité	Illimitée (biens personnels à risque)	Illimitée pour chaque associé	Limitée aux investissements des actionnaires	Limitée pour les administrateurs, sauf faute lourde
Gestion	Dirigée par l'entrepreneur seul	Partagée entre les associés	Gérée par un conseil d'administration (si applicable)	Gouvernance démocratique: assemblée générale et conseil d'administration
Fiscalité	Revenu imposé au taux personnel	Revenu imposé aux associés individuellement	Imposée séparément, taux avantageux	Exonération d'impôt possible (activité non lucrative), mais obligations comptables
Financement	Accès limité	Accès selon la solidité des associés	Plus d'options (actions, investisseurs)	Subventions, dons, cotisations, partenariats – pas d'actions ni de dividendes
Pérennité	Cesse à la fin du projet ou du propriétaire	Peut être dissoute si un associé se retire	Continue d'exister indépendamment des actionnaires	Indépendant de ses membres, continue si la mission perdure



Besoin de conseil?

L'équipe de Saint-Hyacinthe Technopole peut vous guider dans le choix de la structure la plus adaptée à votre projet.

3.2 L'immatriculation de son entreprise

L'immatriculation officialise votre entreprise et lui donne une **existence légale**. Elle est requise pour obtenir votre **NEQ** (numéro d'entreprise du Québec) et entreprendre la majorité des démarches administratives.

L'immatriculation au Québec

La majorité des entreprises doivent s'immatriculer auprès du **Registraire des entreprises du Québec (REQ)**.

Pour simplifier le processus, le gouvernement du Québec met à votre disposition le service **Démarrer une entreprise**. Cet outil en ligne vous permet de regrouper, à un seul endroit, plusieurs obligations liées au démarrage de votre entreprise auprès de ministères et d'organismes participants, tout en vous indiquant aussi les démarches à effectuer auprès de ceux qui ne sont pas intégrés au service.

La constitution en société de régime fédéral

Si vous envisagez de faire affaire dans plusieurs provinces ou à l'international, l'incorporation fédérale est à considérer. Elle vous permet une reconnaissance légale partout au Canada.

⚠ Note importante

Les informations présentées ici offrent un aperçu général. Pour choisir la structure la plus avantageuse et conforme à votre réalité, il est recommandé de consulter un **avocat**, **notaire** ou **comptable professionnel agréé (CPA)**.



COFFRE À OUTILS

À propos de l'immatriculation d'une entreprise:

→ [Gouvernement du Québec](#)

Service Démarrer une entreprise:

→ [Gouvernement du Québec](#)

Constituer son entreprise sous le régime fédéral:

→ [Gouvernement du Canada](#)

Étape 4

Comprendre les taxes et obligations fiscales de son entreprise

Une fois votre entreprise immatriculée, vous devez composer avec une nouvelle réalité: la fiscalité. Cela comprend, entre autres, l'inscription aux fichiers de taxes, la perception et la remise de celles-ci, le paiement des impôts et la gestion des retenues à la source.

Objectif: Éviter les mauvaises surprises, rester conforme... et optimiser vos finances!

4.1 L'inscription aux taxes (TPS/TVQ)

L'inscription aux taxes est une étape incontournable pour les entreprises qui exercent des activités commerciales au Québec et au Canada.

Bien que cette inscription ne soit pas toujours obligatoire dès le départ, elle devient incontournable sous certaines conditions, dont celle où votre chiffre d'affaires atteint 30 000 \$, et cela, même si ce seuil est atteint sur plus d'un trimestre.

Même si vous êtes sous ce seuil, il peut être avantageux de vous inscrire afin de récupérer les taxes payées sur vos achats (crédit de taxes sur les intrants).

COFFRE À OUTILS

Capsule PME: l'inscription aux taxes est-elle obligatoire?:

→ [Revenu Québec](#)

Séance d'information et d'accompagnement sur les droits et obligations fiscales des entreprises:

→ [Revenu Québec](#)

Accompagnement gratuit pour PME et travailleurs autonomes:

→ [Revenu Québec](#)

Quelles taxes considérer?

- **TPS** – Taxe sur les produits et services (fédérale);
- **TVQ** – Taxe de vente du Québec;
- **TVH** – Taxe de vente harmonisée (présente dans certaines provinces canadiennes).



COFFRE À OUTILS

Inscription aux fichiers de la TPS et de la TVQ:

→ [Revenu Québec](#)

TPS/TVH:

→ [Gouvernement du Canada](#)

4.2 Les obligations fiscales

En plus des taxes, les entreprises doivent s'acquitter de diverses obligations fiscales, notamment le paiement de l'impôt sur le revenu et la gestion des retenues à la source pour les employés.

Ce que vous devez savoir:

- ☒ **Impôt des sociétés et des travailleurs autonomes:** Selon la structure juridique de votre entreprise, vous devrez déclarer et payer l'impôt sur le revenu des entreprises au fédéral et au provincial;
- ☒ **Retenues et cotisations:** Si vous avez des employés, vous devez gérer les déductions salariales (assurance-emploi, RRQ, impôt, etc.);
- ☒ **Déclarations fiscales:** Vous devez produire des déclarations périodiques pour la TPS/TVQ et l'impôt des entreprises.



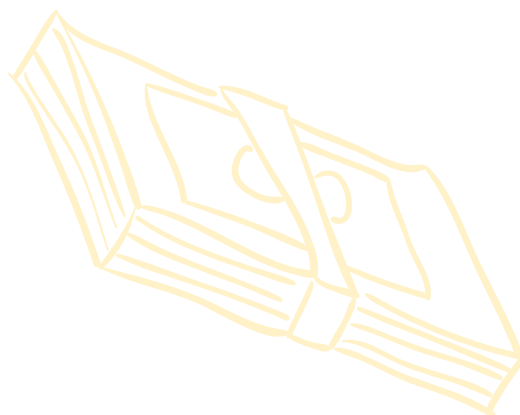
COFFRE À OUTILS

Portail des entreprises:

→ [Revenu Québec](#)

Renseignements fiscaux pour les entreprises:

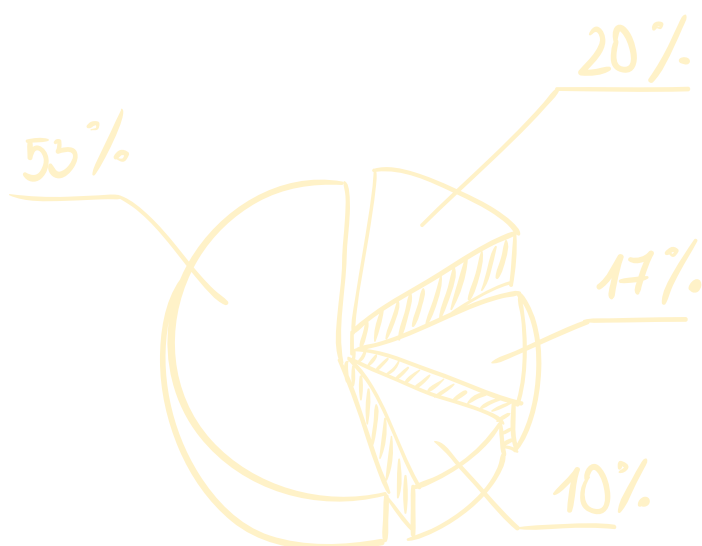
→ [Gouvernement du Canada](#)



4.3 Les outils et ressources pour bien gérer votre fiscalité

La gestion des taxes et impôts peut sembler complexe, mais plusieurs ressources existent pour vous aider:

- ✓ **Services numériques aux entreprises:** Le gouvernement du Canada offre des services numériques permettant d'accélérer les affaires fiscales de votre entreprise;
- ✓ **Zone Entreprise:** Cette plateforme sécurisée vous permet d'accéder facilement à vos dossiers d'entreprise, de produire vos déclarations, d'effectuer vos paiements et de suivre vos obligations fiscales en un seul endroit. Un outil essentiel pour rester organisé et conforme;
- ✓ **Outils de Revenu Québec:** Plusieurs outils sont à la disposition des entreprises pour mieux planifier et respecter leurs obligations;
- ✓ **Conseils d'experts:** Il peut être judicieux de consulter un comptable ou un fiscaliste pour structurer votre entreprise de manière optimale, structurer vos finances, éviter les erreurs et planifier votre croissance.



COFFRE À OUTILS

Services numériques aux entreprises:

→ [Gouvernement du Canada](#)

Zone Entreprise:

→ [Gouvernement du Québec](#)

Outils pour les entreprises:

→ [Revenu Québec](#)

Travailler avec un CPA:

→ [Ordre des CPA du Québec](#)

Étape 5

Choisir et aménager son emplacement

Le choix de l'emplacement de votre entreprise est une décision stratégique majeure. Que vous cherchiez un local commercial, un espace industriel ou des installations agroalimentaires, cet emplacement aura un impact direct sur votre clientèle, vos opérations et vos coûts. Visibilité, accessibilité, réglementation, budget... autant de facteurs à évaluer pour bien démarrer.

Bonne nouvelle: Saint-Hyacinthe Technopole peut vous accompagner dans votre recherche, en vous proposant des solutions adaptées à vos besoins d'implantation.



5.1 Le bon emplacement

Avant de signer un bail ou d'acheter un local, il est essentiel d'évaluer plusieurs éléments :

- ✓ **La nature de votre activité :** Votre entreprise nécessite-t-elle un fort achalandage ? Un accès facile aux autoroutes ou au transport en commun ?
- ✓ **Les règlements municipaux :** Certaines zones sont réservées à des usages spécifiques. Assurez-vous que votre activité est permise à l'endroit souhaité ;
- ✓ **Le budget et les coûts associés :** Pensez aux frais de location ou d'achat, mais aussi aux coûts d'aménagement, d'entretien et de services publics ;
- ✓ **La concurrence et la clientèle cible :** Votre emplacement est-il bien situé par rapport à votre marché cible et à vos concurrents ?

Un bon emplacement, c'est un équilibre entre visibilité, rentabilité et conformité.

5.2 Le bail commercial

Louer un local commercial implique de bien comprendre les **clauses du bail**, qui peuvent être très différentes d'un bail résidentiel. Voici 5 éléments à surveiller :

- 1 **Durée du bail et renouvellement :** Clarifiez la période d'engagement et les modalités de sortie ;
- 2 **Frais additionnels :** En plus du loyer, informez-vous sur les taxes, assurances, réparations, etc. ;
- 3 **Usage permis :** Votre activité est-elle autorisée dans le local et conforme aux règlements municipaux ?
- 4 **Aménagements :** Qui paie les améliorations locatives ? Un plan d'aménagement peut être exigé et il est souvent nécessaire d'obtenir des approbations municipales ;
- 5 **Clauses de résiliation :** Assurez-vous de comprendre les conditions de départ anticipé et les pénalités possibles.



COFFRE À OUTILS

5 choses à savoir
sur le bail commercial :

→ [Éducaloi](#)

5.3 Les espaces industriels, commerciaux et agroalimentaires

Saint-Hyacinthe Technopole propose un accompagnement pour vous aider à **trouver l'espace idéal** selon votre secteur d'activité:

- **Espace industriel:** Profitez d'une offre variée dans les parcs industriels sur le territoire maskoutain;
- **Espace commercial:** Trouvez un local dans des zones à fort potentiel commercial;
- **Espace agroalimentaire:** Intégrez un écosystème spécialisé dans le domaine agroalimentaire.

Besoin d'un coup de main?

L'équipe de **Saint-Hyacinthe Technopole** est là pour vous guider dans le choix de votre emplacement, analyser les meilleures options et vous mettre en relation avec les bons partenaires.

Contactez-nous dès maintenant pour bénéficier d'un accompagnement personnalisé.



COFFRE À OUTILS

Espaces industriels:

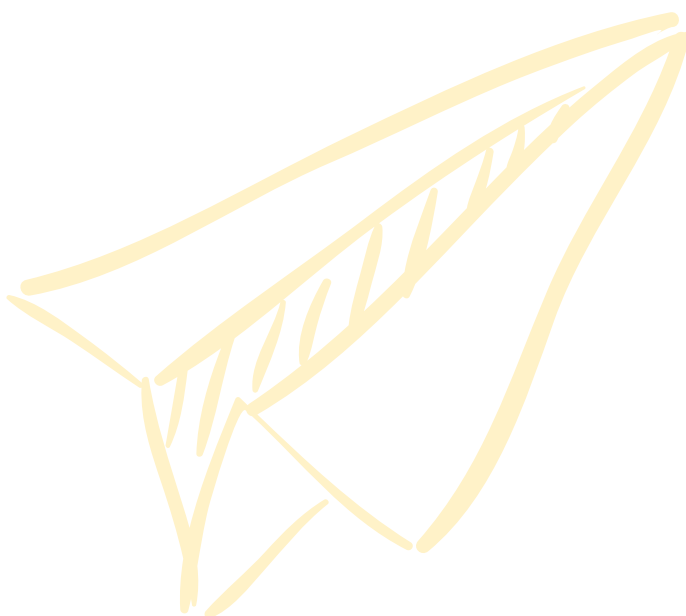
→ [Saint-Hyacinthe Technopole](#)

Espaces commerciaux:

→ [Saint-Hyacinthe Technopole](#)

Espaces agroalimentaires:

→ [Saint-Hyacinthe Technopole](#)



Étape 6

Comprendre les assurances, permis, licences et exigences réglementaires

Avant de lancer vos activités, vous devez vous assurer que votre entreprise détient tous les permis, licences et autorisations nécessaires.

Ces exigences varient selon plusieurs facteurs:

- > Le secteur d'activité;
- > L'emplacement de l'entreprise;
- > Les opérations prévues.

Ne pas respecter la réglementation en vigueur peut entraîner des sanctions, des retards ou même des interdictions d'opérer. Il est donc essentiel de faire vos vérifications dès le départ.

À quoi devez-vous penser?

Selon votre type d'entreprise, vous pourriez avoir besoin de:

- ☒ Permis d'exploitation municipaux (ex.: restauration, vente au détail, usage de sol);
- ☒ Licences provinciales (ex.: vente d'alcool, soins esthétiques, transport);
- ☒ Autorisations fédérales (ex.: importation/exportation, radiocommunication);
- ☒ Certificats spécifiques à certaines industries (ex.: agroalimentaire, construction, santé).

Un outil pour tout repérer facilement

PerLE* (Permis et licences pour les entreprises) est un service en ligne pratique qui vous aide à repérer, en quelques clics, les permis requis pour votre entreprise. Cet outil en ligne simplifie la recherche et vous aide à naviguer efficacement dans les exigences administratives.

* Le service PerLE est une collaboration entre les gouvernements fédéral, provinciaux, territoriaux, les municipalités et certaines communautés autochtones. Certaines municipalités et instances n'ont pas encore adhéré au service alors il est important de faire les démarches nécessaires auprès d'elles pour vous assurer de vous conformer aux règlements en vigueur.

COFFRE À OUTILS

Permis et licences pour les entreprises:

→ [PerLE](#)

Protéger son entreprise et ses actifs: Avez-vous pensé aux assurances?

Créer une entreprise, c'est aussi apprendre à gérer les risques. Une bonne couverture d'assurance vous permet de protéger ce que vous avez construit, d'anticiper l'imprévu et de dormir sur vos deux oreilles.

Selon votre secteur d'activité, la taille de votre entreprise ou votre type de clientèle, les besoins peuvent varier. Dommages matériels, responsabilité civile, perte d'exploitation, cyberrisques... il est essentiel d'évaluer votre réalité pour choisir les bonnes protections.

Quelques types d'assurances à considérer:

- ☒ **Assurance responsabilité civile** – Pour vous protéger contre les réclamations de tiers (blessures, dommages matériels, etc.)
- ☒ **Assurance biens commerciaux** – Pour couvrir vos équipements, stocks ou locaux
- ☒ **Assurance pertes d'exploitation** – Pour maintenir vos finances en cas d'interruption de vos activités
- ☒ **Assurance cybersécurité** – Si vous traitez des données sensibles ou gérez des ventes en ligne
- ☒ **Assurance des administrateurs et dirigeants** – Pour les entreprises incorporées ou avec un conseil d'administration

Astuces

Une analyse de risques avec un professionnel du domaine peut grandement vous aider à déterminer les couvertures réellement pertinentes pour votre entreprise.

Les assureurs ont souvent des spécialisations dans des secteurs d'activités. Vérifiez lesquels assurent votre secteur et bénéficiez d'économies.

COFFRE À OUTILS

Comprendre l'assurance des entreprises:

→ [Chambre de l'assurance de dommages \(CHAD\)](#)

Étape 7

Obtenir du financement pour concrétiser son projet

Démarrer une entreprise demande souvent un investissement financier important. Heureusement, plusieurs options de financement sont disponibles pour les entrepreneurs au Québec. Qu'il s'agisse de prêts bancaires, de subventions, de programmes gouvernementaux ou de financement participatif, il existe de nombreuses ressources pour vous aider à concrétiser votre projet d'affaires.

Les institutions financières (banques et caisses populaires) peuvent vous octroyer des prêts commerciaux, tandis que les investisseurs en capital de risque ou les anges financiers peuvent offrir des fonds en échange d'une participation dans votre entreprise. De plus, les gouvernements fédéral et provincial ainsi que divers organismes de développement économique proposent des programmes de subventions et d'aides financières destinés aux entrepreneurs.



Le saviez-vous?

Les institutions financières, les gouvernements et des organismes spécialisés proposent des ressources adaptées à différents profils d'entrepreneurs et types de projets.

7.1 Les programmes d'aide financière

Deux outils en ligne vous permettent d'identifier rapidement les programmes de financement les plus pertinents pour votre entreprise :

- ➔ **Outil de recherche d'aide aux entreprises – Gouvernement du Canada :** Trouvez des subventions, des prêts et des crédits d'impôt en fonction de votre emplacement, votre secteur d'activité et votre profil d'entreprise ;
- ➔ **GoFin – Trouve ton financement :** Développée par le Réseau des SADC et CAE, cette plateforme intuitive vous oriente vers les meilleures options de financement public ou privé selon votre réalité entrepreneuriale.

COFFRE À OUTILS

Outil de recherche d'aide aux entreprises :

➔ [Gouvernement du Canada](#)

GoFin :

➔ [Réseau des SADC + CAE](#)

7.2 Le soutien financier adapté

Saint-Hyacinthe Technopole, organisme dédié au développement économique du territoire de la MRC des Maskoutains, offre un accompagnement stratégique aux entrepreneurs de la région. En plus de favoriser l'implantation et la croissance des entreprises, elle met à leur disposition divers outils financiers pour répondre à leurs besoins spécifiques.

L'organisme administre plusieurs fonds d'investissement et programmes d'aide financière de la MRC des Maskoutains, tels que le Fonds local d'investissement (FLI-FLS) et le Fonds d'aide aux entreprises de la MRC des Maskoutains (FAE). Chaque demande est analysée avec une approche flexible, permettant d'adapter le soutien financier aux particularités de chaque projet. Cette personnalisation vise à maximiser les chances de succès des entrepreneurs en leur offrant des solutions adaptées à leur réalité et à leur stade de développement.



COFFRE À OUTILS

Découvrez les opportunités de financement locales :

➔ [Saint-Hyacinthe Technopole](#)

7.3 Les partenaires locaux engagés dans la réussite des entrepreneurs

En plus des banques et des programmes gouvernementaux, plusieurs organismes de la région offrent des solutions de financement adaptées aux entrepreneurs. Saint-Hyacinthe Technopole collabore étroitement avec ces partenaires et peut vous aider à leur présenter votre projet.

Voici quelques-uns des partenaires clés :

-  **Futurpreneur**
Soutien aux jeunes entrepreneurs avec du financement inclusif;
-  **Desjardins – Programme Créavenir**
Financement pour les jeunes entrepreneurs sans accès au crédit traditionnel;
-  **SADC Saint-Hyacinthe–Acton**
Prêts et accompagnement pour le développement régional;
-  **MicroEntreprendre - Fonds d'emprunt Montérégie**
Microfinancement pour les entrepreneurs en démarrage ou hors du système bancaire traditionnel;
-  **La Ruche**
Plateforme de sociofinancement 100 % québécoise;
-  **Evol**
Financement inclusif pour les entreprises à impact positif;
-  **BDC (Banque de développement du Canada)**
Prêts, outils et conseils pour démarrer et croître;
-  **Investissement Québec**
Produits financiers pour PME et grandes entreprises;
-  **Développement économique Canada (DEC)**
Programmes pour favoriser la croissance des entreprises régionales.

Chaque programme possède ses critères, et les montants disponibles varient. Saint-Hyacinthe Technopole peut vous orienter vers le bon partenaire selon votre projet.

Avec ces ressources et le soutien de l'équipe de Saint-Hyacinthe Technopole, vous aurez tous les outils pour structurer votre financement et concrétiser votre vision d'affaires.



COFFRE À OUTILS

Soutien aux jeunes entrepreneurs :

→ [Futurpreneur](#)

Programme Créavenir :

→ [Desjardins](#)

Programmes de financement et accompagnement pour les entrepreneurs de la région :

→ [SADC Saint-Hyacinthe–Acton](#)

Microfinancement :

→ [Femonteregie](#)

Services de financement participatif :

→ [La Ruche](#)

Financement inclusif :

→ [Evol](#)

Financement et outils pour les PME :

→ [Banque de développement du Canada \(BDC\)](#)

Produits financier pour PME :

→ [Investissement Québec](#)

Financement favorisant la croissance des entreprises :

→ [Gouvernement du Canada](#)

Étape 8

Recruter, embaucher et gérer votre équipe

Le succès d'une entreprise repose aussi sur les personnes qui la composent. Recruter les bons talents, les former, et assurer un climat de travail sain sont des clés pour bâtir une équipe solide et engagée. En tant qu'employeur, vous devez également respecter certaines obligations légales dès l'embauche du premier employé.

8.1 L'embauche des bonnes personnes

Recruter, c'est bien plus que combler un poste. Il s'agit de choisir des collaborateurs qui partagent vos valeurs et qui contribueront activement à la croissance de votre entreprise.

Pour trouver des candidats qualifiés:

- Utilisez des outils gratuits comme le Guichet-Emplois – Service Canada pour afficher vos offres;
- Structurez votre processus d'embauche (affichage, entrevue, sélection) pour optimiser vos chances de réussite;
- Mettez en place une stratégie de rétention des talents dès le départ.

COFFRE À OUTILS

Guichet-Emplois:

→ [Gouvernement du Canada](#)

Embaucher et conserver le meilleur personnel:

→ [Banque de développement du Canada \(BDC\)](#)

8.2 Les obligations des employeurs

En tant qu'employeur, il est essentiel de bien comprendre vos responsabilités légales, notamment en matière de gestion des employés, de rémunération et de conditions de travail.

Pour obtenir un aperçu complet des obligations à respecter et des démarches administratives à suivre, vous pouvez consulter la CNESST, qui demeure la référence en matière d'obligations des employeurs au Québec.



COFFRE À OUTILS

Démarches pour les employeurs:

→ [CNESST](#)

8.3 La formation des employés

Investir dans la formation, c'est miser sur la performance de votre équipe. Vous pouvez offrir des formations internes ou faire appel à des organismes spécialisés.

En plus d'améliorer les compétences, certaines formations permettent de:

- Prévenir les accidents;
- Réduire le roulement de personnel;
- Optimiser l'efficacité des opérations.

Le gouvernement du Québec soutient financièrement la formation de la main-d'œuvre à travers différents programmes. Pour tout connaître de l'aide offerte, pour favoriser le développement de votre personnel et se renseigner sur l'obligation de déclarer vos activités de formation de la main-d'œuvre, consulter le coffre à outils.



COFFRE À OUTILS

Mesure et obligations relatives à la formation de la main-d'œuvre:

→ [Gouvernement du Québec](#)

Programmes de formation et de développement professionnel:

→ [SYNOR](#)

Programmes de formation adaptés pour les entreprises:

→ [Parcours Formation](#)



Étape 9

Mentorer, réseauter et collaborer pour soutenir

Au-delà des outils et du financement, la réussite d'une entreprise passe souvent par l'entourage de l'entrepreneur. Être bien entouré, c'est avoir accès à des conseils, des idées, du soutien moral... et des opportunités inattendues! Le mentorat, le réseautage et les groupes collaboratifs vous offrent des leviers puissants pour accélérer votre développement personnel et celui de votre entreprise.

9.1 Le mentorat

Le mentorat, c'est l'occasion de grandir plus vite et plus loin, grâce à l'expérience d'un(e) entrepreneur(e) chevronné(e).

COFFRE À OUTILS

Programme de mentorat:

→ [Saint-Hyacinthe Technopole](#)

Le mentorat de Saint-Hyacinthe Technopole

Saint-Hyacinthe Technopole propose un programme de mentorat dynamique qui jumelle des entrepreneur·e·s de la région avec des mentors expérimentés. C'est l'occasion d'échanger régulièrement avec une personne qui a déjà traversé les mêmes défis que vous et qui peut vous offrir des conseils, une oreille attentive et un regard stratégique.

Ce programme s'appuie sur une approche humaine et durable, et favorise des relations de confiance à long terme.

9.2 Le réseautage et le soutien collaboratif

S'entourer de personnes inspirantes et engagées, c'est se donner les moyens d'avancer plus sereinement... et plus stratégiquement. Le réseautage et le soutien collaboratif permettent d'apprendre, de partager et de créer des liens durables.

Voici quelques façons d'élargir votre réseau et de profiter d'une intelligence collective:

-  **Chambre de commerce de la grande région de Saint-Hyacinthe**
Participez à des événements d'affaires locaux, des formations et des occasions de réseautage;
-  **Cellules de co-développement**
Des groupes d'entrepreneur·e·s qui se réunissent pour échanger sur leurs défis et trouver ensemble des solutions concrètes;
-  **Coaching d'affaires**
Un coach d'affaires vous accompagne pour clarifier vos objectifs, développer votre leadership et propulser votre entreprise à un autre niveau;
-  **Événements communautaires et culturels**
Une excellente façon de réseauter de façon informelle et locale;
-  **Réseaux sociaux et groupes en ligne**
Participez à des discussions, posez vos questions, restez informé·e... tout cela sans quitter votre écran!
-  **Groupes d'entrepreneurs**
Rejoignez une communauté d'entrepreneur·e·s qui partagent vos enjeux.

Le mentorat et le soutien collaboratif ne sont pas réservés aux grandes entreprises. Ce sont des leviers concrets, humains et accessibles pour faire grandir votre projet. Et vous ne serez plus jamais seul·e dans vos décisions d'affaires.

Au-delà des étapes classiques du démarrage, certains aspects peuvent influencer de manière significative la réussite de votre projet. Cette section met en lumière des dimensions transversales importantes – comme l'entrepreneuriat collectif, les réalités propres aux personnes issues de l'immigration ou encore les protections à envisager pour sécuriser votre entreprise.

Chacun de ces sujets mérite qu'on s'y attarde, selon votre réalité et vos objectifs. Vous y trouverez des conseils pratiques, des pistes de réflexion et des ressources pour aller plus loin, au bon moment dans votre parcours entrepreneurial.



COFFRE À OUTILS

Chambre de commerce:

→ [Chambre de commerce de la grande région de Saint-Hyacinthe](#)

Cellules de co-développement:

→ [Association québécoise des cellules de co-développement professionnel \(AQCP\)](#)

Coach d'affaires: comment en tirer le meilleur parti:

→ [Banque de développement du Canada \(BDC\)](#)

Formations et événements:

→ [Saint-Hyacinthe Technopole](#)

Groupes d'entrepreneurs:

→ [EntreChefs PME](#)

Conclusion

LE DÉBUT DE VOTRE AVENTURE ENTREPRENEURIALE

Vous voilà maintenant bien outillé pour entamer votre parcours d'entrepreneur dans la grande région de Saint-Hyacinthe! Ce guide vous a permis de franchir, étape par étape, les grandes étapes du démarrage d'une entreprise: de l'idée à la mise en marché, en passant par le financement, la gestion et le développement de votre réseau.

Créer son entreprise est un défi de taille, mais aussi une aventure incroyablement enrichissante. Vous n'avez pas à faire ce chemin seul. Que ce soit pour clarifier une idée, structurer un projet, trouver du financement ou bâtir une équipe, **l'équipe de Saint-Hyacinthe Technopole est là pour vous accompagner.**

Vous avez maintenant en main les ressources, les outils et les contacts nécessaires pour passer à l'action. Il ne reste qu'à faire le premier pas.

Besoin d'un coup de main? Contactez-nous!

- ➔ Info@st-hyacinthetechnopole.com
- ➔ 450-774-9000
- ➔ www.st-hyacinthetechnopole.com

Bon succès!

Annexe

RESSOURCES COMPLÉMENTAIRES POUR ENTREPRENEURS CURIEUX

Cette section vous propose une sélection de ressources additionnelles qui n'ont pas été abordées ailleurs dans le guide, mais qui peuvent s'avérer très utiles à différentes étapes de votre parcours entrepreneurial.

Vous y trouverez des outils pratiques, des organismes spécialisés, des programmes de soutien et des références utiles pour approfondir certains sujets, mieux outiller votre prise de décision ou faire face à des situations particulières.

Que vous soyez en pleine croissance, à la recherche de financement, en quête de formations ciblées ou simplement curieux d'explorer d'autres dimensions de l'entrepreneuriat, ces ressources peuvent faire toute la différence.

Ressources et outils

- Banque de développement du Canada (BDC) – [Articles et outils sur le développement durable](#)
- Banque de développement du Canada (BDC) – [Boîte à outils pour démarrer une entreprise](#)
- Banque de développement du Canada (BDC) – [Propriété intellectuelle](#)
- Caspule Revenu Québec – [Déclarez la TPS/TVH et la TVQ en ligne avec Mon dossier pour les entreprises](#)
- CCMM – [Bibliothèque numérique sur l'économie durable](#)
- Cintech Agroalimentaire – [Incubateur en technologie](#)
- DEL – [Accélérateur d'entreprises](#)
- Détail Québec – [Formations et outils pour le commerce de détail](#)
- École des entrepreneurs du Québec – [Boîte à outils](#)
- École des entrepreneurs du Québec – [Mon commerce en ligne](#)
- École des entrepreneurs du Québec – [Outils et formation pour entrepreneurs](#)
- Educaloï – [Entreprises et organismes](#)
- Entreprendre Ici – [ABC du démarrage](#)
- Espace Carrière – [Services aux entreprises](#)
- Expansion PME – [Aide à l'exportation](#)
- FAQDD – [Fonds d'action québécois pour le développement durable](#)
- Gouvernement du Canada – [Office de la propriété intellectuelle du Canada](#)
- Gouvernement du Canada – [Programme industriel du Centre de recherche et de développement de Saint-Hyacinthe](#)
- Gouvernement du Canada – [Préparatifs à l'importation](#)
- Gouvernement du Québec – [Gestion du développement durable en entreprise](#)
- Gouvernement du Québec – [Le développement durable au cœur de votre modèle d'affaires](#)
- Gouvernement du Québec – [MAPAQ – Démarrage d'entreprise en transformation alimentaire](#)
- Gouvernement du Québec – [Régie des alcools, des courses et des jeux](#)
- Innove Ici – [Aide et financement pour l'innovation](#)
- Jeune Barreau de Montréal – [Guide de démarrage de l'entreprise](#)
- Parcours Formation – [Formations adaptés pour les entreprises](#)
- Québec – [Tarifs du registraire des entreprises](#)
- Réseau des SADC + CAE – [Conseils de démarrage](#)
- Réseau des SADC + CAE – [Outils démarrage](#)
- Revenu Québec – [Attestation de Revenu Québec](#)
- Revenu Québec – [Incidence du choix de la forme juridique d'une entreprise sur ses obligations fiscales](#)
- Statistique Canada – [Démarrage d'entreprise](#)
- Synor – [Perfectionnement et développement professionnel](#)
- Toastmasters – [Prise de parole et leadership](#)
- ULaval – [Boîte à outils en entrepreneuriat](#)



1000, rue Dessaulles
Saint-Hyacinthe, Québec J2S 8W1
info@st-hyacinthetechnopole.com
st-hyacinthetechnopole.com
1 877 505-1246 | 450 774-9000

